

Дверной доводчик DORMA TS77



Благодарим Вас за приобретение дверного доводчика DORMA TS77!



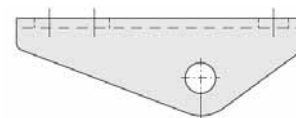
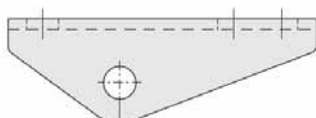
ИНСТРУКЦИЯ ПО УСТАНОВКЕ И ЭКСПЛУАТАЦИИ

Пожалуйста, ознакомьтесь с данной инструкцией перед установкой!

- Дверной доводчик DORMA TS77 предназначен для гидравлически контролируемого в двух диапазонах ($180^\circ - 20^\circ$ и $20^\circ - 0^\circ$) закрывания дверей.
- Подходит для использования на дверях левого (ISO 6) и правого (ISO 5) направления открывания. Максимальный угол открывания двери - 180° .
- Возможные варианты установки:
 1. на дверное полотно со стороны петель;
 2. на коробку двери со стороны, противоположной петлям.
- Комплект поставки: складной рычаг, крепеж, декоративная заглушка на шпindel, монтажный шаблон, инструкция по эксплуатации.
- Доводчик не требует обслуживания. Допустимая температура эксплуатации от -15 до $+40^\circ \text{C}$.
- Поставляется с тремя вариантами усилия пружины (указано цифрой на торцевой части крепежного ушка доводчика):
 - EN2 – для дверей ≤ 900 мм, весом до 50 кг;
 - EN3 – для дверей ≤ 1000 мм, весом до 70 кг;
 - EN4 – для дверей ≤ 1200 мм, весом до 90 кг.

Установка доводчика на дверное полотно сверху, со стороны петель.

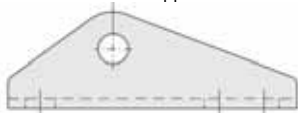
- 1) Приложите шаблон к полотну двери. Верхняя кромка шаблона должна совпадать с верхней кромкой дверного полотна. Ось петель должна совпадать с осью на изображении петли на шаблоне (по стрелке 180°). Вы можете применить доводчик на дверях несколько большей ширины и массы, чем указано выше. Максимальный угол открывания при этом будет ограничен 105° . Для этого с осью петель необходимо совместить боковую кромку шаблона (по стрелке 105°).
- 2) При помощи шаблона, наметьте крепежные отверстия для тела доводчика и кронштейна рычага (диаметр сверла $\varnothing 3,8$ мм).
- 3) Закрепите тело доводчика на полотне двери шурупами из комплекта крепежа.
- 4) Рассоедините две части складного рычага (сочленение фиксируется пружинным кольцом).
- 5) Наденьте нерегулируемый рычаг на шпindel и закрепите болтом из комплекта крепежа.
- 6) Закрепите регулируемый рычаг на дверной коробке шурупами из комплекта.
- 7) Вы можете дополнительно настроить усилие закрывания ($\pm 10\%$) переворачивая кронштейн регулируемого рычага. Для уменьшения усилия необходимо расположить ось дальше от петель. Для увеличения усилия – ближе. (Пример для двери правого направления открывания ISO 5).



- 8) Выберите длину регулируемого рычага таким образом, чтобы после соединения, нерегулируемая часть была перпендикулярна дверной коробке. Соедините обе части складного рычага.
- 9) Винтом №1 отрегулируйте скорость закрывания в диапазоне $180^\circ - 20^\circ$. При повороте против часовой стрелки скорость увеличивается, при повороте по часовой стрелке – уменьшается. Скорость закрывания в диапазоне $20^\circ - 0^\circ$ (дохлоп) регулируется винтом 2. При повороте против часовой стрелки скорость увеличивается, при повороте по часовой стрелке – уменьшается. Регулировочные винты находятся в торцевой части тела доводчика и отмечены цифрами 1 и 2 соответственно.

Установка доводчика на дверную коробку сверху, со стороны, противоположной петлям.

- 1) Приложите шаблон к дверной коробке так, чтобы выступающая часть, показывающая место крепления кронштейна к дверному полотну, оказалась внизу. Нижняя кромка шаблона соответствует нижней кромке дверной рамы. Ось петель должна совпадать с осью на изображении петли на шаблоне (по стрелке 180°). Вы можете применить доводчик на дверях несколько большей ширины и массы, чем указано выше. Максимальный угол открывания при этом будет ограничен 105° . Для этого с осью петель необходимо совместить боковую кромку шаблона (по стрелке 105°).
- 2) При помощи шаблона, наметьте крепежные отверстия для тела доводчика и кронштейна рычага (диаметр сверла $\varnothing 3,8$ мм).
- 3) Закрепите тело доводчика на полотне двери шурупами из комплекта крепежа.
- 4) Рассоедините две части складного рычага (сочленение фиксируется пружинным кольцом).
- 5) Наденьте нерегулируемый рычаг на шпindel и закрепите болтом из комплекта крепежа.
- 6) Закрепите регулируемый рычаг на дверной коробке шурупами из комплекта.
- 7) Вы можете дополнительно настроить усилие закрывания ($\pm 10\%$) переворачивая кронштейн рычага. (Пример для правой двери ISO 5) Для уменьшения усилия расположить ось дальше от петель. Для увеличения усилия – ближе.



- 8) Выберите длину регулируемого рычага таким образом, чтобы после соединения, нерегулируемая часть была перпендикулярна дверной коробке. Соедините обе части рычага.
- 9) Винтом №1 отрегулируйте скорость закрывания в диапазоне $180^\circ - 20^\circ$. При повороте против часовой стрелки скорость увеличивается, при повороте по часовой стрелке – уменьшается. Скорость закрывания в диапазоне $20^\circ - 0^\circ$ (дохлоп) регулируется винтом 2. При повороте против часовой стрелки скорость увеличивается, при повороте по часовой стрелке – уменьшается. Регулировочные винты находятся в торцевой части тела доводчика и отмечены цифрами 1 и 2 соответственно.

DORMA РУС 22.10.2007

117449, Москва, ул. Карьер, д. 2а Тел.: +7 (495) 981-1433

Факс: +7 (495) 981-1434

E-mail: alexander.korshikov@dorma.com

Подлежит изменению без предварительного уведомления

DORMA TS 77

Базовое решение



EINS!
ZWEI!
DREI!*

*Надежность, качество, отличная цена

- 1 Доводчик DORMA, отвечающий всем стандартам качества, надежности при невероятно низкой цене
- 2 Многоуровневая система контроля качества является строгим правилом, лежащим в основе семейного бизнеса компании DORMA с 1908 года*
- 3 Для дверей до 120 кг**
- 4 Усилие Size 2, 3, 4 – три решения для любой двери
- 5 Скорость закрывания регулируется в 2-х диапазонах
- 6 Рычаг с надежным шарнирным соединением
- 7 Работает при температуре до -25°C***
- 8 Максимальный угол открывания – 180°
- 9 Цвета: белый, серебристый, коричневый, золотой

Технические характеристики		TS 77		
Усилие закрывания		Size 2	Size 3	Size 4
Для стандартных дверей ширина створки ≤ 850 мм		•	–	–
Для стандартных дверей ширина створки ≤ 950 мм		•	•	–
Для стандартных дверей ширина створки ≤ 1100 мм		•	•	•
Для левых и правых дверей		•	•	•
Складной стандартный рычаг		•	•	•
Скорость закрывания и дохлоп регулируются двумя независимыми клапанами в диапазонах 180° - 20° и 20° - 0°		•	•	•
Фиксация открытого положения (с использованием опционального рычага)		°	°	°
Результаты температурных испытаний		-25°C		
Вес, кг		1,7		
Размеры, мм	длина	180		
	глубина	65		
	высота	43		

• да
- нет
° опция

* Центры контроля качества:

1. Контроль качества непосредственно на производстве
2. Испытания в региональном центре контроля качества
3. Испытания в центральном офисе г. Эннепеталя

** При ширине полотна до 900 мм

*** Согласно испытаниям ЗАО Ростест на морозоустойчивость

Все доводчики DORMA сертифицированы по стандарту ГОСТ Р

